

DISTANCE AND TEXTURES / ARTISTIC EXPERIMENT /

ДИСТАНЦИЯ И ТЕКСТУРИ /ХУДОЖЕСТВЕН ЕКСПЕРИМЕНТ/

Asst. Prof. Ochkova-Dimitrova E.
Department of Engineering Design
Technical University of Sofia

ochkova@tu-sofia.bg

Резюме: Докладът разглежда структурирането на повърхностите, анализира текстурата и структурата на материалите. като свойство на формата, Използва дистанцията (близо-далече) като средство чрез фотографията за изграждане на формални композиции в дизайна. Художественият експеримент се състои в заснемането на различни текстури. Получените изображения се обработват, като се променя структурата чрез промяна в дистанцията.

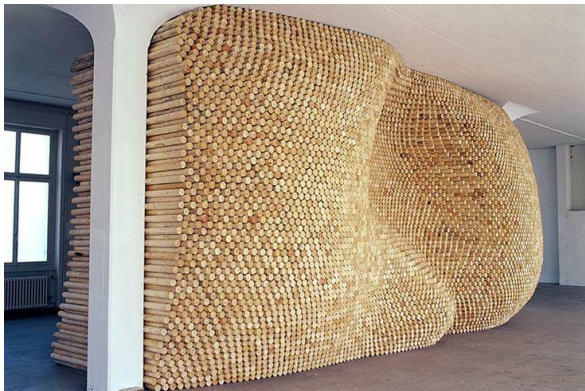
Ключови думи: КОМПОЗИЦИЯ, ФОТОГРАФИЯ, ДИЗАЙН, СТРУКТУРИ

Abstract: The report examines the structuring of surfaces, analyze the texture and structure of materials. as a property of the shape, Using distance (near-far) through photography as a means to establish formal compositions in design. The artistic experiment consists in capturing different textures. The resulting images are processed by changing the structure by changing the distance.

Keywords: COMPOSITION, PHOTOGRAPHY, DESIGN, STRUCTURE

Текстурите и фактурите са обект на редица експерименти в областта на изкуството и дизайна. Различната действителност която те разкриват е повод за множество художествени и научни експерименти. В работите на няколко съвременни автори, могат да се проследят креативни гледни точки към изявяването на структурата и текстурата на материала.

- **Герхард Майер** е артист от Германия, който работи в различни област на графиката, живописата, скулптурата. Създавайки своята скулптурна инсталация Той разгръща пространствена структура. Материала е дърво. Авторът структурира дървената повърхност и създава динамична композиция, която успява да изгради именно поради факта, че така преобразуваният му материал от отделни дървени цилиндри, позволява да осъществи замисленото движение в пространството. Мащабът на инсталацията подчертава въздействието на структурата, която присъства с изразеното движение (колкото повече се отдалечаваме),но също така „вибрира“ чрез отделните елементи изграждащи структурата (колкото повече се приближаваме).



Gerhard Mayer



- Дизайнерката **Дана Барнс** работи с текстил в своето студио в Ню Йорк. За нея е изключително характерно да търси и изследва както естественото поведение на материала, така и различното му структуриране. Тя наподобява природни текстури и се опитва да пресъздаде тази свободна в природата тектоника чрез естествени текстилни материали. И при нея, както и при предходния автор може да се забележи въвеждането на формалната логика на формообразуването, чрез въвеждането на една проста единица многократно повтаряща се в пространството и позволяваща да се управлява движението на формата в основните направления.



Dana Barnes

- Друг автор е американката **Жанин Марчънд**, която работи с керамика и по един особено естествен начин успява да съчетае поведението на материала, да изгради и придаде структура, която да контрастира и провокира.



Jeannine Marchand

Всички тези автори по един или друг начин фокусират вниманието си върху повърхността и нейната структура, изявявайки материала и разкривайки неговото съдържание във форма, чрез формални структури те успяват да придадат онази дълбочина на смисъла, който е заложен в художествената творба и който по своеобразен начин ни препраща към духа и емоцията на творческото преживяване.

В процесът на обучение по **Формоизграждане** в катедра „Инженерен дизайн“ кум ТУ-София се провеждат редица упражнения за изучаване на основните свойства на формата. Към тях неотменно се причислява и фактурата и структурата на повърхността. Вземайки под внимание анализа на Делян Топузлиев в „Основи на дизайнерското проектиране“:

„**Фактура** се нарича строежа на повърхността на формата. Фактурата може да бъде грапава, гладка, полирана и огледална. Възприятието и зависи от количеството и големината на нейните елементи по отношение на големината на повърхността на формата, големината на релефа на елементите и разстоянието между повърхността и наблюдателя.

А./ В зависимост от количеството и големината на елементите по отношение големината на повърхността

- Едното гранично състояние на фактурата е такъв строеж на повърхността на формата, при който количеството на елементите на повърхността е толкова голямо, а тяхната големина – толкова малка, че повърхността на формата се възприема като идеално гладка.

- Второто гранично състояние е такъв строеж на повърхността на формата, при който елементите на повърхността по своята големина се възприемат като самостоятелни елементи на формата, а количеството им е толкова малко, че се възприемат лесно (без да се нарушава цялостното възприемане на повърхността

Б./В зависимост от големината на релефа на елементите

- Едното гранично състояние на фактурата е гладката повърхност, при която релефът на елементите се приближава до 0.

- Другото гранично състояние е максималния релеф, който зависи от съотношението на големината на релефа и интервалите между елементите на фактурата.

В./В зависимост от разстоянието на повърхността до наблюдателя

- Едното гранично състояние на фактурата е, когато се възприема ограничено количество елементи от повърхността на формата и поотделно формата на всеки от елементите, т. е. когато елементите на повърхността се възприемат като релеф.

- Другото гранично състояние е такова отдалечаване на повърхността от наблюдателя, при което елементите на повърхността се възприемат като минимални

Под текстура се разбира строежът на рисунката на повърхността (например естествената рисунка на дървото, мрамора, кожата и др.).

Текстурата на повърхността зависи от начина на обработка на материала. Тя може да се осъществи само с почистване на материала или чрез обработването му с помощта на машини. Обработката бива груба, средна или гладка, с праволинейни, кръгови или сложни по форма следи, които съзнателно могат да се нанесат чрез рифелуване, накатаване с помощта на инструменти или нанасяне на галванични покрития.“[1]

На базата на посоченият анализ се провеждат упражнения в които се експериментира чрез различни материали с цел постигането на различни структури.

Смисълът и значението на изследването на повърхността на материалите е от особена важност за формоизграждането. Пряката връзка с тактилността е друг път към емоцията и средство за въздействие при дизайна. Навлизането в логиката на строежа на материалите дава по-широк кръг от възможности при изграждане на формалната страна на композицията.

1. В първоначалния етап на упражнението условно се разделят материалите на естествени и изкуствени. Под естествени се има предвид такива материали,

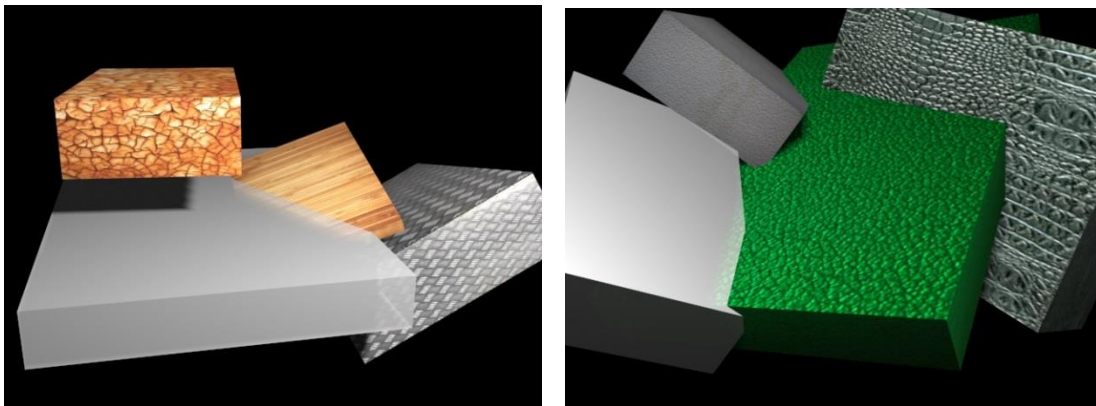
които се намират в естествената природна среда, като дърво, метал камък стъкло и др. под изкуствени се отнасят синтетичните, композитните и видоизменените материали, като пластмаси, акрили, найлони и др.

2. В следващия етап се правят плавни преходи с различни материали, като се структурират в трите основни посоки – чрез промяна на големината на елементите, - чрез промяна на височината на елементите, - чрез промяна на гъстотата при разположение на елементите.

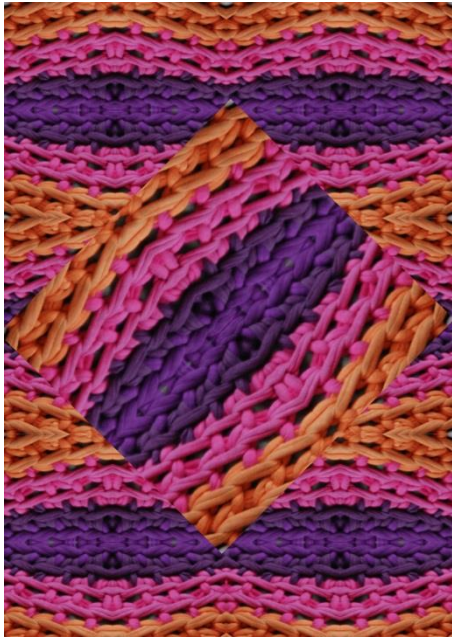
(За примери са използвани упражненията на студент-Елица Иванова Зкурс)



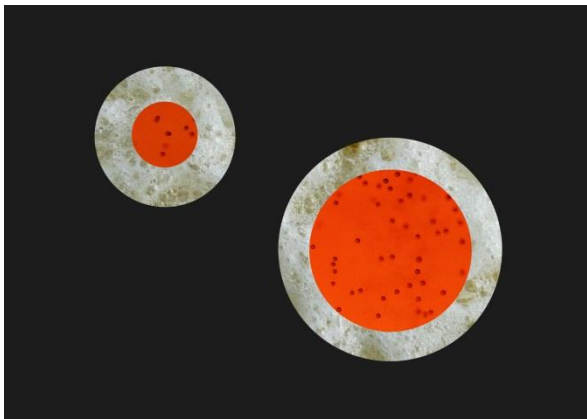
3. Друг момент в работата е поставянето на фактури и текстури във виртуална композиция. Правят се варианти с естествени, изкуствени и смесени материали. Във тази условна среда е възможно да се експериментира със скъпи и редки материали, което дава опции за разширяване на художествените търсения.



4. И като вариант за промяна на структурата, чрез промяна на дистанцията се ползва фотографията. Заснемат се текстури и структури, чиито изображения в последствие се обработват, като се изваждат близки и далечни планове. Това прави видна връзката между абстрактно и конкретно и разширява представата за материалите и техните изобразителни възможности. Именно тук способността на фотоапарата да „улови“ дистанцията, да се заснемат близки и далечни планове се явява ключово средство за осмисляне и интерпретация на структурирането.



Последния експеримент е послужил за база на концепцията, в изложбата на студентите, представена в рамките на „Фотоколор-5“ и влизащ в една от общите теми на семинара „Цвят и храни“. Третокурсниците от катедра „Инженерен дизайн“ на основата на заснети от тях текстури на храни изграждат своите формални композиции, интерпретирайки поставената тема по свой собствен и неповторим начин.



„Закуска“ Христо Петров – 3курс

Несъмнено в съвременното изкуство и дизайн е застъпена широко темата за структурирането на повърхностите и материалите. Тя е обект на редица изследвания и интерпретации на художествени и научни търсения. Като част от основните свойства на формата текстурата и фактурата е неотменна част от формоизграждането. Натрупването на повече практически опит и запознаване на студентите с тактилността на материалите, както и експериментите със самите материали, биха оказали силно влияние върху способността да се правят спонтанни връзки между формално-абстрактното и конкретно-реалното. Фотографията е средство за изказ, което позволява да се изразят редица аспекти на формата и именно като такава бива използвана в изследването на повърхностите. Това което може да заснеме фотоапарата е различната

дистанция между гледания и обекта. Тази различна гледна точка е предпоставка за възникването на креативни идеи във формоизграждането.

Литература

1. Топузчиев Д. „Основи на дизайнерското проектиране“
2. Курс по „Формоизграждане“ - ТУ-София, катедра „Инженерен дизайн“ с преподавател ас. Емилия Очкова-Димитрова

Автори

1. Gerhard Mayer <http://www.gerhard-mayer.com/index.php?id=14>
2. Dana Barnes <http://www.souledobjects.com/>
3. Jeannine Marchand
http://www.jeanninemarchand.com/jeanninemarchand.com/Jeannine_Marchand.html
4. Елица Иванова 3курс - студентски задачи и упражнения