

ТЕХНИЧЕСКИ УНИВЕРСИТЕТ – СОФИЯ

VI-та НАУЧНА КОНФЕРЕНЦИЯ С МЕЖДУНАРОДНО УЧАСТИЕ ”СЪВРЕМЕННИ ТЕХНОЛОГИИ В КУЛТУРНО-ИСТОРИЧЕСКОТО НАСЛЕДСТВО”

**област ” Съвременни проблеми и проучвания на културно-
историческото наследство ”**

ДОКЛАД

**на тема ” Почеркът в иконографията на Страшния съд -
разглеждане и анализиране на живописната украса в
църквата „Св. св. Константин и Елена”, с. Долно Луково”**

Инж. дизайнер Ивелина Ангелова Даулова

Докторант към катедра ”Инженерен дизайн”

с научен ръководител проф. д-р Мария Евтимова

РЕЗЮМЕ

Докладът разглежда стенописа от интериора на църквата „Св. св. Константин и Елена”, с. Долно Луково, Ивайловградско. Разкрива историята по построяване на храма и обявяването му за паметник на културата. Изтъква се дейността по реставрация и консервация. Изобразяване композицията на Страшния съд е основен обект на изследване и анализиране, засягащо проблема за интерпретация на автора. Представя се сблъсъкът между примитивно и изящно, мит и религия, страхове и вяра в българския възрожденски мироглед.

Ключови думи: *възрожденска иконография, Страшния съд, композиция, зографи, художествени елементи, образ, религия, реставрация, съвремие.*

The trait in the Last Judgment iconography - considering and analyzing the pictorial decoration in the St. St. Konstantin and Elena Church, Dolno Lukovo village

Engineer designer Ivelina Angelova Daulova

Summary

The report examines the frescoes from the interior of the St. St. Constantine and Elena Church in Dolno Lukovo village, Ivaylovgrad. It reveals the history of the construction of the temple and its proclamation of a monument of culture. The activities of restoration and conservation are highlighted. Illustration of the composition of the Last Judgment is a major object of research and analysis concerning the problem of interpreting the author. It's presented the conflict between primitive and exquisite, myth and religion, fears and faith in the Bulgarian Revival world view.

Key words: *Bulgarian Revival iconography, the Last Judgment, composition, icon-painters, artistic elements, image, religion, restoration, contemporaneity.*

Увод

През целия си жизнен път човек е преследван от своите страхове. От времето преди Христа, разнородни чудовища, олицетворяващи необяснимите сили на Майката Природа, плашели хората. С настъпването на религията, чудовищата от митовете се превръщат в чудовищата вътре в нас, нашите слабости- човешките грехове.

Утвърждаването им и борбата срещу тях се проявява в предупредителните изображения на Страшния съд.

Кое кара хората да потръпнат и да се замислят върху своите дела и праведност? -

Изящно изрисуваните картини с мъчещите се грешници в Ада от Класическата византийска иконография, болезнено реалистичните и подробни изображения от западните художници, или примитивните, наивно очертани образи, провокиращи размишления от кога съществува човечеството, колко отдавна се бори със себе си, колко е стара битката между доброто и злото, как и дали някога ще свърши?

Потребността за предупреждение и надеждата за спасение са водещи в желанието на българина да строи храмове и да ги рисува в годините на Възраждане.

Формирането на миросгледа се повлиява от античната византийска философия. Представянето на познанията за Космоса допринася за изграждането на една пречупена през езическата мисловност религия. В така нареченото „битово християнство“ средновековният българин се уповава на ортодоксалните църковни възгледи, но продължава да извършва езически обреди издигайки в култ природните явления. Въпреки този дуалистичен светоглед по време на средновековието в България, хората се възприемат като праведни християни, придържащи се към благочестив морал и ценностна система, надяващи се на Божието милосърдие.

Докладът излага доказателство за стремежа на средновековния българин да живее достойно според църковните канони, макар и преплетени с езически представи. Храмът „Св. св. Константин и Елена”, с. Долно Луково представя силата на вярата и волята на поробените българи да съградят своя църква. Мотивите могат да се тълкуват като омилоствивяване на Бог, борба срещу злото- чуждата вяра, или оставяне на наследство. По-важното тук е преодоляването на материалното в името на духовното. Храмът е построен, изографисан и съществуващ до днес. Силата на времето не може да спре силата на посланието, идващо от рисунките по стените. Въпросите, които засяга докладът, се отнасят до възприятието и усещането, които провокират средновековните религиозни стенописи. Кое събужда вниманието и реакцията на зрителя – почеркът на зографа, темата на изображението, вярата в невидимото или страхът от неизвестното и неподвластното на човека?

Изложение

Вкоренените представи за света, подчинен на природните сили отстъпват място на новите религиозни вярвания, които Християнството налага. Въпреки запазените езически обреди и фолклорни традиции, средновековният българин не се тревожи вече за караконджули, вампири или змейове, неговите страхове и вълнения са насочени към спасението на душата, когато настане денят, в който всеки ще бъде съден според делата си. Темата за Страшния съд е обект на интерпретация години наред, караща човек да се замисли над съдбата си приживе и след смъртта.

Въвеждането на композицията на Страшния съд в храмовете се оказва мярка от страна на Църквата да превзпита моралните и религиозни устои на българите. Темата се разпространява през Средновековието и се видоизменя през годините, както се променя и светогледът на хората. В своята статия „*Страшният съд според ерминните на българските възрожденски зографи*“, Татяна Иванова – д-р по Християнско изкуство, засяга следните стилове в изографисването на Второто Христово Пришествие по времето на Българското възраждане: **Класическа византийска иконография ; Иконография на Страшния съд с преобладаващи апокалиптични мотиви; Руски вариант на композицията.** Горезброените варианти, представляват подробно обяснени композиции, съдържащи определени елементи и образи, изобразяващи Иисус Христос като Праведен Съдия. Тези интерпретации се разпространяват в тогава поробена България посредством т.н. **ерминии**- зографски ръководства, съдържащи описания на библейски сцени и инструкции за направата на рисунъчните материали. Тези ръководства не са свободна интерпретация на автори живописци, а са съгласувани и препоръчани от Църквата, които родните зографи строго спазват в унисон с каноничните схеми и традиции на православното изкуство.

Житейските исторически събития често показват, че рано или късно правилата се нарушават. В човешката природа е заложен стремежът към прогрес и себеизява, излизане от статуквото. Италианският Ренесансов хуманизъм се отклонява от утвърдената каноничност в изображенията, залагайки на индивидуалния почерк на твореца в композиционните решения. Едни от най-ярките примери в изобразителното изкуство са едноименната фреска на Микеланджело над олтара на Сикстинската капела във Ватикана (фиг. 1), или сцените на Страшния съд красящи вътрешната страна на

купола на Брунелски от Катедралата Санта Мария дел Фиоре във Флоренция (фиг. 2), изрисувани основно от Джорджо Вазари и завършени след смъртта му от негов ученик.

Макар и не в такъв мащаб, подобни творчески интерпретации, отклоняващи се от строгата композиция, наложена от Православната Църква, възникват и по нашите ширини. Типичен пример е представителят на Самоковката художествена школа – Захари Зограф със своята интерпретация на Страшния съд в храма Св. Николай, Бачково (фиг.3). С решението да изобрази „пловдивските кокони” във вечните мъки на Ада, авторът изобличава безнравствения живот в Пловдив през този период. Облеклото на жените отговаря на тогавашната „мода“ в този регион, на главите си носят разпасани забрадки, а косите са разплетени. Тези детайли са символ на грехопадение, безчестие и потъпкване на семейните ценности. Защото според българските обичаи жената встъпва в брачен съюз прилежно забрадена и с прибрана коса. Рисувайки героините от композицията по този начин, зографът представя образа на грешницата. Това „вдъхновение“ на българските художници идва от развиващите се в иконографията течения, които са обусловени от следните фактори: **„западно влияние“** – пренасяне на европейски илюстрирани Библии безпроблемно в изоставащата от модернизацията в Европа Османска империя; **„руско влияние“** – посредством илюстрирани книги и близкия до нас славянски език; **„атонско влияние“** – Света Гора се превръща в основно място на Балканите за събиране и разпространение на християнско изкуство.

В своята дисертация на тема *„Страшният съд в монументалната живопис на Българското възраждане – XVIII-XIX век (иконография и херменевтика)“*, вече споменатата д-р Татяна Иванова, подробно изследва школуваната живопис на Страшния съд през Възраждането, включваща Самоковска, Тревненска и Банска школа. Освен дотук изброените варианти, които спазват популярните наръчници -ерминии, се наблюдава различно течение в изобразяването на Второто пришествие, категоризирано от д-р Иванова като **„Възрожденски примитив“**. Тълкуванието на думата наивизъм е всяка форма на изобразително изкуство, създадена от човек, който няма формалното образование и обучение на дипломиран художник. Въпросното явление представлява несръчно, на пръв поглед, направена реплика на известните зографски школи, най-често от самоуки местни художници, чиито композиции се различават напълно от строгата схема на изображение, съдържаща конкретни детайли, шампи, образи и надписи, подредени по ясно определен начин.

Според д-р Т. Иванова – „примитивът заема мястото на опозицията на високошколуваната възрожденска живопис – грубо, с по-просто устройство, но същевременно имайки своята културна стойност произведение на изкуството“.

Във възрожденския период композицията на Страшния съд в тази „примитивна“ стилистика нарушава целостта си– елементи и образи са хаотично и нелогично разпределени едни спрямо други. Този тип изографисване се наблюдава предимно в малките селски храмове, където се изявява неподправеният почерк на местните художници.

В църквата **„Св. св. Константин и Елена“**, с. Долно Луково е пресъздадена темата за Страшния съд с този „наивистичен“ похват, който грабва вниманието и предизвиква емоция у наблюдаващия.

Освен с живописната си украса, храмът се отличава със специална история. Село Долно Луково, като част от северозападна Византия, приема Християнството сравнително рано. Местните жители посещават близкия манастир, но избухване на чумна епидемия налага изселване. Нуждата от нова обител е осезаема, според османските закони обаче българите нямат право да изграждат храмове. Под претекст, че ще се прави обор, през 1806 г. тайно започва строежът на нова църква. Умишлено за място на градежа се избира дъбова гора, която да служи за прикритие на постройката. Освен това, съседните западен и южен склон предпазват сградата от подпочвени води и влага. Работейки само нощем, за да не привличат внимание, местните издигат и покриват храма за седем дни. Съгласно османската наредба, че покрит строеж не се разваля, работата по вътрешността на църквата продължава с по-спокойно темпо следващите години. През 1818 г. храмът е напълно завършен.

В книгата „Долно Луково” от Десислава Иванова и Стефана Димова се дава подробно описание на зданието. Последното представлява ниска каменна постройка с дължина 16 м, ширина 7 м и височина 4 м, вкопана в земята, като две стъпала водят до подовата част. Камъните за строежа не достигат до финализирането, което налага изграждането на западната стена с речни такива. В широките 50-60 см стени биват зазидани резонансни гърнета. На източната страна, от външната част на олтара, са вградени тънки тухли, изписващи цифрата **1806**, в близост по същия начин от бял мрамор е вграден и кръст, символизиращ характера на постройката (фиг.4). Църквата е еднокорабна с наос (фиг. 5) и женско отделение на запад (фиг. 6), с входове от север. Подът е покрит с големи каменни плочи, на една от които, централно разположена, е изсечен надпис на гръцки, който гласи: *„Димотика / На Всесветейшия Мелетий / ... Йоргаки / Година 1806 март 16 / на благовейния г-н / Папа Димос, че се построи / Тая църква на св. Костадин / и Елена ктитор папа Димос / Милоулу Христо Гемшиоулу / Вълчо ктитор“*. Друга плоча, втората, разположена на западната стена на наоса също посочва годината – 1806: *„Ктитор на църквата / Св. Костадин и Елена / И свещениците папа Димос / Христо Милоголос и съпругата / Му Мата и син Митро / И Костадин и Костадин Гимшиоглу, Вълчо / Година 1806 март 16”*. Вътрешното пространство на църквата е измазано, единствено в наоса или т.н. мъжко отделение, е налична стенописна украса, намираща се над седалките. Изразява се в портретни изображения на светци, над които присъстват пейзажни пана със стилизирана растителност (фиг. 7,8,9). Под Светците отново е изобразена растителна украса. Неспазвайки обичайното представяне на „Христос на трон“ върху дървен панел, изображението е нанесено директно върху стената (фиг. 10), както и всички други сцени. На западната стена на наоса са изобразени: „Възкресение Лазарово“ (фиг. 11); „Успение пресвета Богородица“ (фиг. 12), над което като пазител се извисява шестокрил ангел; „Страшният съд“ (фиг. 13). Дърворезбата на иконостаса е примитивна „овчарска резба”, изработена от лешниково дърво- леска, наподобяваща стила на одринска градска резба. Орнаментите олицетворяват всичко, което вирее в района на с. Долно Луково.

В храма се съхраняват икони от 19 в. повечето дело на местен самоук художник, като в някои от тях се наблюдава средиземноморско влияние. От 1974 г. църквата е художествен паметник, а през 1990 г. е обявена за паметник на културата. Тя е една от

малкото с аязмо (водоизточник) в олтара си. През 1992 г. започва процесът по реставрация консервация на стенописите, на чело с художник-реставратора Стефко Аенски. В статия „*Черквата „ Св. Св. Константин и Елена ” в село Долно Луково Ивайловградско – технологични особености при изграждането на архитектурата, стенописана украса и състояние*“ е изложен процесът на работа, изводи и анализи, според които: Изображенията са силно схематични, линейни, доближаващи се до характера и особеностите на тревненските примитиви от един по-късен период. Неизвестният художник е използвал лаконична палитра от няколко цвята и комбинациите между тях, като: бяла – креда, червена – минимум, розова – креда и минимум, черна – растителна, сива – креда и растителна черна с добавка на синьо. Свързателят е яйчен жълтък, техниката - яйчна темпера. Въпреки лаконичната палитра, примитивният и схематично линейен стил придават особен специфичен характер на стенописите, ненамиращи аналогични образци в областта на Възрожденската монументална живопис. Добрата покривна конструкция и плочите са успели да запазят хастара от разрушения. Частични разрушения и загуби са се появили в местата, където е имало течове. Почвено-глинестият характер на хастара изисква множество експерименти в процесите на реставрация. Укрепване на фината мазилка и стенописния слой към хастара е последвано от ретуш, което връща блясъка на стенописната украса.

Авторовият почерк в композицията на Страшния съд предизвиква специфично възприятие. Хаотично разпръснатите образи и наивитетът, който носят, препращат по-скоро към Митологията отколкото към Християнството. „Примитивните“ стенописи неуместно събират в едно пространство сцената „Успение Богородично” с част от иконографията на Страшния съд – Небесният Йерусалим, Везната на деянията, ангели – известяващи последния час, Възкресението на мъртвите, мъките на грешниците и Адът. Опростеният рисунък, бедните тонални преходи, непълното представяне на сцената и почти монохромното ѝ изграждане в бяло, оранжево, сиво, според изследването на д-р Т. Иванова, са заимствани от автора от широко разпространените сборници с поучителни слова, отличаващи се с подобна стилистика.

В композиционно отношение от дясно се намират две схематични, конусовидни сгради, една от двете мраморни плочи с ктиторски надпис, и летящи и тръбящи Възкресението на мъртвите ангели (фиг.14). Над мраморния надпис са изобразени три дървета, а до тях, показваща се от облак, Божията ръка държи Везните на добрите и лошите дела. От дясната ѝ страна два ангела са отворили празни свитъци (с делата на починалите), а над тях св. Архангел Михаил е насочил копие към един дявол. Везната в тази църква внася нов елемент – на дясното блюдо не са изобразени обичайните свитъци с праведни дела, а златна топка, или хлябът – символ на доброто. От лявата страна на везната са се закачили четири дявола – символизиращи злото (фиг.15). Централно под везната и в останалата южна част на западната стената са сцените: Възкресението на мъртвите, където от правоъгълни ковчези се показват главите на мъртвите, а риби и подобно на лъв оранжево животно, връщат погълнатите тела за съд; Мъченията на грешниците в Ада представят човек, вързан за езика с верига на клон от смокиновица, друг със стомна на главата и завързани отпред ръце, воденичар с воденичен камък на шията и конусовидна шапка, човек с кесия, вързана на шията и

турски фес (фиг. 16). В пламъците на Ада дяволи мъчат още една фигура, а друга е пазена от ангел с копие. Цялата картина на Страшния съд завършва с огнените пламъци и огромната паст на Ада, където са хвърлени осъдените да горят (фиг. 17).

Заклучение:

В началото на 19 в. монументалните примитивни варианти на Страшния съд като тези в църквата в с. Долно Луково са рядкост, но към края на века те се разпространяват все повече като тенденция в изографисването. Тематичната композиция губи своята цялост и богословска логика, но за сметка на това се откроява авторовият почерк, придаващ на рисунъка характер, мисъл и душевност.

В края на проучването, поставените въпроси продължават да търсят своя отговор. Кое прави храмът „Св. Св. Константин и Елена“ толкова специален – интригуващата история за тайния градеж, „наивно“ изобразените стенописи или делото на обикновения човек? Потребността от надежда, водена от вярата в доброто са спасителните ценности, запазили свободния дух, през тези трудни времена. И една малка, колкото обор църква, вече 200 години пази спомена за страховете и вярата на възрожденския българин, запечатан на стените ѝ.

Днес композицията на Страшния съд продължава да присъства в храмовете, но по-малко хора я гледат, и все по-малко я виждат.

Литература:

1. ИВАНОВА, Татяна. „СТРАШНИЯТ СЪД“ В МОНУМЕНТАЛНАТА ЖИВОПИС НА БЪЛГАРСКОТО ВЪЗРАЖДАНЕ – XVIII-XIX ВЕК (ИКОНОГРАФИЯ И ХЕРМЕНЕВТИКА). Дисертация. София. 2014;
2. ИВАНОВА, Десислава, Стефана ДИМОВА. „Долно Луково“. Стара Загора, 2005;
3. АЕНСКИ, Стефко. Черквата „Св. св. Константин и Елена“ в село Долно Луково, Ивайловградско – технологични особености при изграждането на архитектурата, стенописна украса и състояние. – Паметници, реставрация, музеи, бр. 1-2, 2006, с. 36-42;
4. ИВАНОВА, Татяна. Страшният съд според ерминиите на българските възрожденски зографи. - Богословска мисъл, кн. 1-2, 2012, с. 50-86;
5. ИВАНОВА, Татяна. Митарствата на душата в иконографията на Страшния съд. Проблеми на изкуството, бр. 4, 2013, с. 25-35;
6. <http://www.spiralata.net/kratce/index.php/istoriya/459-smavrov5> ;
7. http://www.peika.bg/statia/Selo_Dolno_Lukovo_i_tsarkvata_postroena_za_7_noshti_1_a_i.82837.html ;
8. <http://www.desant.net/show-news/30130> ;
9. <http://www.pravoslavieto.com/art/shkoli/index.htm> ;
10. <https://www.pravoslavie.bg/%D0%A7%D0%BE%D0%B2%D0%B5%D0%BA/%D1%85%D1%80%D0%B8%D1%81%D1%82%D0%B8%D1%8F%D0%BD%D1%81%D1%82%D0%B2%D0%BE%D1%82%D0%BE-%D0%B8-%D1%81%D1%82%D0%B0%D1%80%D0%B8%D1%82%D0%B5-%D0%B5%D0%B7%D0%B8%D1%87%D0%B5%D1%81%D0%BA%D0%B8-%D0%B2%D1%8F/> .

Изображения:



Фиг.1



Фиг.2



Фиг.3



Фиг. 4



Фиг.5



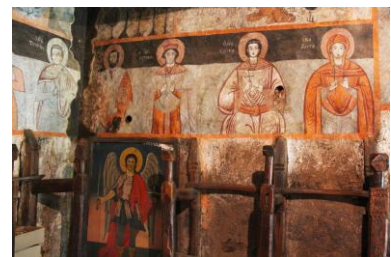
Фиг.6



Фиг. 7



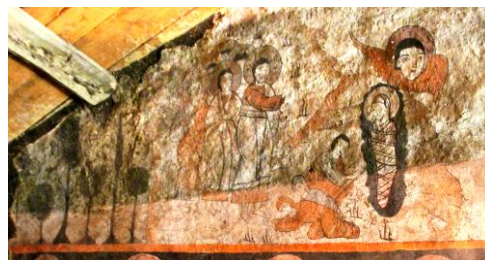
Фиг.8



Фиг.9



Фиг. 10



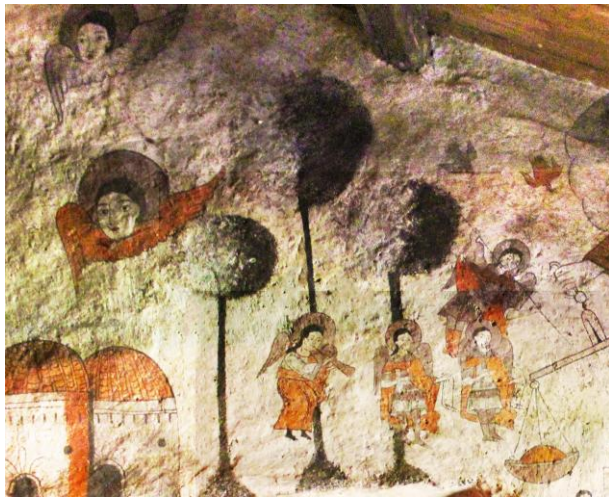
Фиг.11



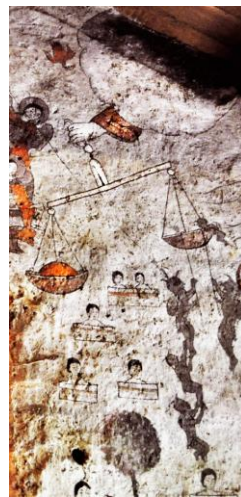
Фиг.12



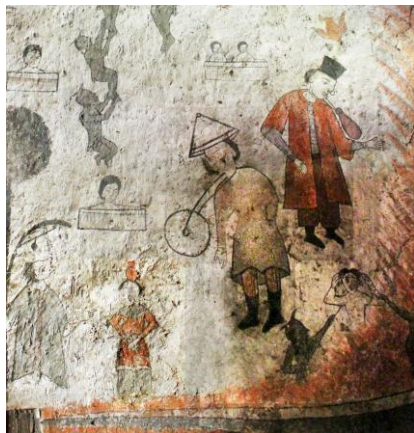
Фиг.13



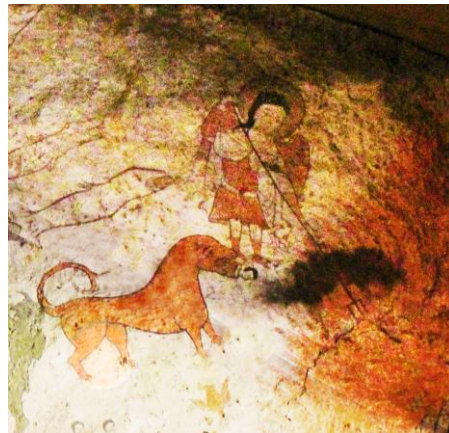
Фиг.14



Фиг.15



Фиг.16



Фиг.17