

Сезони и цвят в интериора

Проф. д-р . Мария Евтимова

ТУ-София

Резюме

В доклада се разглеждат основните проблеми свързани с цветовите аспекти в съвременното жилище. Подчертава се ролята на цвета като символика, свързани със сезона и израз на емоционалните послания при въздействието му, както и при композиционната организация на жилището. Подчертава се значимостта на цвета при избора на аксесоари, вещи, художествени произведения и като акцент в зоновото пространство, съобразно сезоните.

Ключови думи: цвят и израз в сезоните, аксесоари, вещи, символика, композиция, емоционални послания, интериор, съвремие.

Цветът е част от живота ни. Непрекъснатото му въздействие носи различни емоционални, знакови и символични послания. Всеки път, когато се опитаме да вникнем в смисъла на информацията визуално, ние първо разглеждаме сходните и различаващи се белези на предметите свързвайки ги с нашето познание. Към тези *белези* можем да определим и цветовата характеристика на аксесоарите, вещите, художествените произведения. Осъзнаването и систематизирането на колорита, е свързано с конкретно знание. Когато то е усвоено, чрез практика, се увеличава възможността за точност при комуникацията. “Възприятието не се състои от пасивно получаване на сигнали, а от активно тълкуване на сигналите”¹. Следователно, когато предаваме дадена идея в интериорното пространство е необходимо и определена точност на изразът на посланието, която определя *конкретна база* за разбирателство. Знанието за цвета като знак символ е „едно обединено човешко познание”².

Ролята на аксесоарите, вещите и художествените произведения като акценти в интериора, създава възможност да се изрази смисловия характер на композиционната обусловеност като подчертават „функционалните особености на интериора”³. Цветните решения на аксесоарите, вещите и художествените произведения в интериорния дизайн влияят на целия цветови климат. Например помещение, решено в неутрални цветове, при използването на цветни аксесоари, без да са променени основни цветови решения на стени и мебели, променят цялостен облик на помещението /фиг. 10/.

Акцентите, които могат да привличат емоционално вниманието, например художествено произведение (живопис, графика, скулптура, фотография, колаж и т. н.), могат да бъдат временно разположени в интериорното пространство. Характерното за тях е, че се определят като „подвижни” и могат да бъдат сменяеми според сезона / фиг. 11, 12, 13,14/.

Цветовата гама на интериора се разнообразява и с помота на текстилни декоративни елементи, съобразени с типа помещение. Изразът на характерните му особеностите, като материал, цвят, фактура, орнаментика, използвани в интериорните

¹ Уилсън, Р, Квантова психология ,Дилок, С 2001 с.42

² Пономарьов Л. Под знака на кванта НИ, С.19891 с.141

³ Беджев Ив. Интериорът какво и как ИТ С. 1984, с.94

решения е предпочитан елемент при обзавеждането на дома и в българките традиции /Фиг. 2/. Съчетаването им с естествените материали – дърво, камък, метал, както и цветя, предоставя възможност за изява на естеството на природата. В градовете човекът все повече се откъсва и изолира в помещенията на сградите. Но носталгията към красотата на природата и необходимостта да сме част с целостта на планетата ни кара да използваме знаковите послания на цвета в дома си. Цветът вплътен в материалната същност на вещите винаги е възприеман като част от бита на човека. Двойственият му характер – като знак и символ се проявява в народните обреди и обичаи: като *знак* и като *украса*. Цветовете са част “от фолклорното информационно пространство”⁴. Например при постилките и различните месали от Кюстендилския край, разликата в цветовете съчетания е ясно изразена /фиг. 3 и 4/. Съчетание на ахроматични, топли и студени фризиви композиционни елементи, с преобладаващ черен тон са характерни за погребалните обреди, а топлатата гама с редуващи се контрастни зелени и ахроматични композиции са за ежедневието.

Съвременето създава нови възможности за произведения реализирани чрез нестандартни художествени форми, които да съчетават в себе си познат с конкретна функция дизайнерския продукт и представянето му с ново звучене, реализирано с творческото въображение на автора. Тази тип предмети въздействат и същевременно се превръщат в своеобразни акценти при интериорното решение. В работите на американската дизайнерка Паула Хейс (Paula Hayes), /фиг. 5, 6, 7/ своеобразното съчетание между няколко природни елемента – вода, пясък, сухи клонки, кристали, стъкло, минерали, зелени растения, създава възможност за реално присъствие на природата в съвременният ни дом. Цветовете са с естественият им израз и ситуирането им в различна колористична среда е възможно.

Когато говорим за цветовото разнообразяване на интериора чрез цветовете и в частност – чрез аксесоарите, вещите и художествените произведения, е необходимо да се съобразим с конкретната дизайнерска идея на цялостното интериорно решение. Но когато искаме да се подчертае единството с природата и изтичащото време като процес, тогава се обръщаме към сезоните. Ако това е зимния период, определено помещение от дома, например за спалнята, идеята е „топлина”. Студът и преобладаващите студени цветове – синьо-виолетово и синьо-зелено, както и неутралните бяло и черно, характерни за природата през този сезон, могат да бъдат неутрализирани в жилището чрез топлите – червени, оранжеви и жълти, провокиращи спомен за топлотата на лятото.

От друга страна психолозите са установили, че предпочитанието към определени цветове зависи преди всичко от пола и възрастта. Жените проявяват влечение повече към топлите и ярки цветове, а мъжете към по-студените и приглушени тонове. Това усложнява композиционните решения във фамиленото жилище. Изход може да се предложи чрез цветовия израз на аксесоарите. Цветовият климат в дома е съвкупност и от цветовете на тъканите, осветителните тела, картините, фотосите и декоративните предмети. Но не е необходимо да се налагат ограничения при избора до една хармонична гама и /или – един единствен цвят. Помещения в дома имат различни функции. Освен това, ако цветовете съчетания на стени, таван и под са с еднаква светлост, наситеност, нюанси и отенъци, няма да има подчертана ерархична система. В интериора на цялото жилище цветовете е необходимо взаимно да се допълват, но и да подчертават своята изразителност. Когато отделните помещения имат собствен облик,

⁴ Алмалех М. Цветовете в балканският фолклор УИ, 1997 С. с 11

подчертан от функционалното им предназначение, стиловото единство на цялостното обзавеждане на жилището може да бъде постигнато и чрез цветовете стойности на акцентите. Например подовото покритие може да се разнообрази с цветните съчетания на килим или черга. Цветовете могат да са топли или студени, но по-плътни и дори да присъства контрастът.

Друг пример е спалнята, която според функцията си в жилищното пространство трябва преди всичко да отпуска. Цветната динамика не трябва да бъде активна. Но когато идеята е „топлина“, големите площи е добре да бъдат в меки, пастелни тонове. Тъй като мебелите представляват съществен цветен фактор, разнообразието в интериорното пространство може да се постигне и чрез текстилните елементи. Тъкани в по-топли нюансирани цветове - оранжеви, охровати или с отенъци на синьо – зелени предпочитани в сезона на лятото, би трябвало да не са натрапчиви, а също и с приглушени стойности. При спалното бельо включването на нюансирани топли цветове, според индивидуалните предпочитания е колористично решение, което създава възможност за промяна при смяната на сезоните. Калъфките на възглавниците, когато са украсен елемент, а не част от спалното бельо, могат да са с по-ярки и наситени тонове. Използването на контрастите е препоръчително, особено ако се изразява чрез съчетаване на обикновените повърхности и ненатрапчивата игра на орнаменти върху текстила. Психолозите твърдят, че цветята спомагат да се освободи стреса и раздразнението през отминалия ден. Затова е добре в спалнята да се аранжира букет от свежи цветя или клонки от елха или декоративна украсна вещ, ако приближава съответния празник / фиг. 11/.

Независимо от цялостното колористично решение, цветовете акценти е необходимо да бъдат в контраст с основните цветови решения в дадено помещение. Когато акцентите са предмети или вещи, разположени в различни зони на помещението е добре да се групират като цветови нюанси и отенъци. По принцип те привличат вниманието и подчертават функционалността на дадена зона, но по този начин се спомага съчетаването на обеми, форми и цветове в интериора. Но не бива да се прекалява с тях, за да не се конкурират и винаги да има водещ акцент свързан с конкретиката на функционалната зона /фиг. фиг.9 и 10/

Дизайнерското решение на интериора е творчески процес. Разглеждайки въпросите за творческото мислене Томас Джон определя *творчеството* като “изобретателно и артистично използване на въображението”⁵, Определя израза му в три насоки, които при реализация се извяват в три принципа за реализация на творческите способности:

- използване на въображението за реализация на *функционални*, практични произведения;
- използване на въображението за израз на емоционални послания, чрез реализация на *произведения на изкуството*;
- “*Концептуални творчески способности* – начинът по който се формират целите и произведенията се превръщат в реалност.

Знанието за цвят и творческата му изява са обединени в дизайн процеса и посочените три принципа са характерни за дизайна като цяло, в това число и интериорния дизайн. Но едно дизайнерско решение или произведение на изкуството

⁵ Томас Дж. Тайни и техники на творческото мислене АРАТРОН, 1999 С. с.8-11

като постижение, може да стане достояние за множество потребители, чрез съвременните средства за комуникация и визуализация. Съхранението на този вид информация на електронен носител дава възможност да бъде използвано не само в учебния процес на студентите, но чрез интернет и от всички интересуващите се от конкретната информация.

Източници:

1. Уилсън, Р, Квантова психология ,Дилок, С 2001 с.42
2. Пономарьов Л. Под знака на кванта НИ, С.19891 с.141
3. Томас Дж. Тайни и техники на творческото мислене АРАТРОН, 1999 С. с.8-11
4. Беджев Ив. Интериорът какво и как ИТ С. 1984, с.94
5. Алмалех М. Цветовете в балканския фолклор УС С. 1997 С. с 11
6. Лин Дж.”Фън Шуй ароматотерапия Кибя С.1999 стр103 - 132
7. Буш Дж,Холи Д.”Магията на цветовете”, Кибя С.1998 с. 48-66
8. <http://www.spalni.org/>
9. <http://www.comfort.bg/bg/interesno/view/1389.html>
10. <http://www.comfort.bg/bg/interesno/view/934.html>

Изображения:

Фиг. 1 Акценти в интериора, решение на Матю Патрик Смит, Ню Йорк

Фиг. 2.Автентична бродерия от 30-те години от Станке Димитров

Фиг. 3 и 4 Етнографска сбирка Кюстендилския музейФиг

Фиг. 5,6 и7 Решения на Паула Хейс

Фиг.8 Сезонна украса

Фиг. 9 и 11 Цветови решения

Фиг. 12 Мария Евтимова “Есен” живопис

Фиг.13 Емилия Очкова “Фотоколаж“

Фиг. 14 Михаела Гаджева “Кукли” пластика

Фиг. 15 Цанко Цанков “Натюрморт” живопис



Фиг. 1 Акценти в интериора, решение на Матю Патрик Смит, Нью Йорк



Фиг. 2. Автентична бродерия от 30-те години от Станке Димитров



Фиг. 3. Етнографска сбирка Кюстендилския музей



Фиг. 4. Етнографска сбирка Кюстендилския музей



Фиг. 5 Решения на Паула Хейс



Фиг. 6 Решения на Паула Хейс



Фиг. 7 Решения на Паула Хейс



Фиг. 9 Цветови решения



Фиг. 10 Цветови решения



Фиг. 11 Сезонна украса



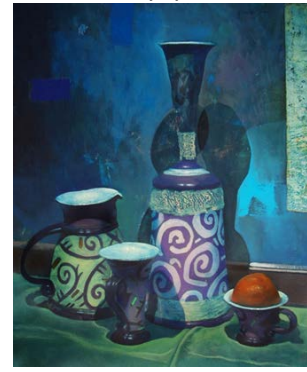
Фиг. 12 Мария Евтимова "Есен"



Фиг.13 Емилия Очкова "Фотокола"



Фиг. 14 Михаела Гаджева "Кукли"



Фиг. 15 Цанко Цанков "Натюрморт"